

**AS “Latvijas valsts meži”
Rekreācijas meža “Augstie kalni”
apsaimniekošanas plāns
2020.-2024.gadam**



Saturs

Lietotie termini un saīsinājumi.....	3
Ievads.....	4
1. Teritorijas apraksts	5
1.1. Atrašanās vieta un izveidošanas mērķis	5
1.2. Informācija par mežu	6
1.3. Dabas, ainaviskās un rekreācijas vērtības	8
1.4. Veiktie meža apsaimniekošanas pasākumi.....	9
2. Teritorijas apsaimniekošanas mērķi.....	10
3. Apsaimniekošanas nosacījumi.....	10
3.1. Cirsmu plānošana un mežizstrāde	11
3.2. Meža atjaunošana un kopšana	12
3.3. Meža infrastruktūra	12
4. Vietējo iedzīvotāju nodrošināšana ar kurināmo koksni	12
5. Sabiedrības līdzdalības pasākumi.....	13
Pielikumi	14
1.pielikums.....	15
2.pielikums.....	16

Lietotie termini un saīsinājumi

Meža infrastruktūra – būvēti vai ierīkoti objekti meža apsaimniekošanas un aizsardzības vajadzībām. To veido meža autoceļi, meliorācijas grāvji un stigas.

Meža autoceļš – atbilstoši tehniskajiem parametriem uzbūvēts komersanta (LVM) ceļš ar segu vai ceļš bez segas, kas nodrošina meža apsaimniekošanu un ir ekspluatējams ar maksimālo vienas ass tilta slodzi 10 t visu gadu, izņemot pavasara/rudens šķīdoni.

Atpūtas vieta – vieta ar atpūtai brīvā dabā izveidotu rekreācijas infrastruktūru.

Rekreācijas infrastruktūra – mākslīgi veidots objekts: skatu tornis, skatu platforma, lapene, kāpnes, laipa, tiltiņš, galds, sols, autostāvvietas, ugunsкура vietas u.c.

ES – Eiropas Savienība

LR – Latvijas Republika

MK – Ministru kabinets

LVM – AS "Latvijas valsts meži"

DAP – Dabas aizsardzības pārvalde

MAP – meža apsaimniekošanas plāns

GC – galvenā cirte (atjaunošanas cirte)

Ievads

AS "Latvijas valsts meži" (turpmāk tekstā – LVM) apzinās, ka tās apsaimniekošanā esošajā īpašumā ir teritorijas, kuras ir nozīmīgas dabas aizsardzībai un rekreācijai. Lai nodrošinātu minēto teritoriju atbilstošu apsaimniekošanu, papildus Latvijas Republikas normatīvajos aktos noteiktajam, LVM identificē atšķirīgi apsaimniekojamas teritorijas un nosaka teritorijai atbilstošus apsaimniekošanas nosacījumus.

Augsto kalnu meža masīvam 1997.gadā ar Lizuma pagasta padomes lēmumu tika piešķirts vietējās nozīmes dabas parka statuss.

LVM 2015.gadā šajā teritorijā izveidoja rekreācijas mežu "Augstie kalni". Teritorija ir vietējai sabiedrībai nozīmīga rekreācijas vieta, tāpēc LVM to apsaimnieko ar mērķi saglabāt ainavisku vidi, uzturēt un vairojot rekreācijas vērtības.

LVM meža apsaimniekošanu rekreācijas mežā "Augstie kalni" veic atbilstoši ar vietējo sabiedrību un interešu grupām apspriestajam meža apsaimniekošanas plānam.

Apsaimniekošanas plānā ir apkopota informācija par līdz šim veiktajiem un plānotajiem pasākumiem dabas un ainavas aizsardzībai, rekreācijas resursu izmantošanas uzlabošanai, kā arī mežaudžu un meža infrastruktūras apsaimniekošanai.

1. Teritorijas apraksts

1.1. Atrašanās vieta un izveidošanas mērķis

Rekreācijas mežs "Augstie kalni" atrodas Gulbenes novada Lizuma pagastā pie valsts reģionālas nozīmes autoceļa P27, apmēram 2 km attālumā no apdzīvotas vietas Velēnas centra. Teritoriju šķērso pašvaldības ceļš un vairākas dabiskas brauktuves, kvartālstīgas un takas. Rekreācijas mežs atrodas LVM Lejasciema meža iecirkņa teritorijā, 109.kvartālapgabala 353.-360.kvartālā (1.attēls).



1.att. Rekreācijas meža "Augstie kalni" atrašanās vieta

Teritorijas meža platība ir neliela, tai raksturīgs ainavisks reljefs, kurā pārsvarā dominē vecas priežu audzes. Vairāki pauguri pārsniedz 150 m augstumu virs jūras līmeņa. Augstākais punkts – 151.4 m virs jūras līmeņa. Teritorijas vidū atrodas aktīvs smilts ieguves karjers (nav ietverts rekreācijas meža kopējā platībā). Rekreācijas meža "Augstie kalni" kopējā platība 178.5 ha, t.sk. mežs - 177 ha.

Augsto kalnu meža masīvam 1997.gadā ar Lizuma pagasta padomes lēmumu tika piešķirts statuss vietējās nozīmes dabas parks.

Rekreācijas mežs izveidots ar mērķi nodrošināt sabiedrības iespēju izmantot nozīmīgus teritorijām raksturīgos rekreācijas resursus - ainaviskās vērtības.

1.2. Informācija par mežu

Rekreācijas meža "Augstie kalni" teritorijas kopējā platība ir 178.5 ha. Teritorijas iedalījums zemes kategorijās dots 1.tabulā.

1.tabula

	Meža zemes					Nemeža zemes	Platība kopā
	Mežs	Purvi	Lauces	Pārplūstoši klajumi	Meža infrastruktūras objekti (ceļi, grāvji, u.c.)		
ha	177.0	0.0	0.0	0.0	1.5	0.00	178.5
% no kopējās platības	99.2	0.0	0.0	0.0	0.8	0.0	100.0

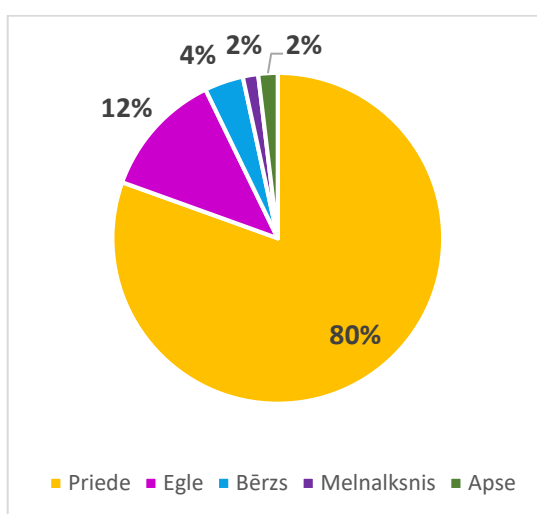
Rekreācijas meža "Augstie kalni" teritorijā skuju koki aizņem 92% no kopējās platības.

Teritorijā dominē priežu audzes – 144 ha (80.5 %). Mazākas platības aizņem egļu audzes (22 ha) (2.tabula un 2.attēls). Gar teritorijas ārējo ziemeļu, rietumu un arī dienvidu robežu nelielās platībās ir bērzu, melnalkšņu un apšu audzes. Mežaudžu novietojums pa sugām, meža tiem un vecuma ir dots 1.pielikumā.

2.tabula

Mežaudžu sadalījums pa valdošajām koku sugām (ha)

Valdošās sugas	Platība (ha)
Skuju koki	
Priede	143.7
Egle	22.0
Mīkstie lapu koki	
Bērzs	6.8
Melnalksnis	2.6
Apse	3.4



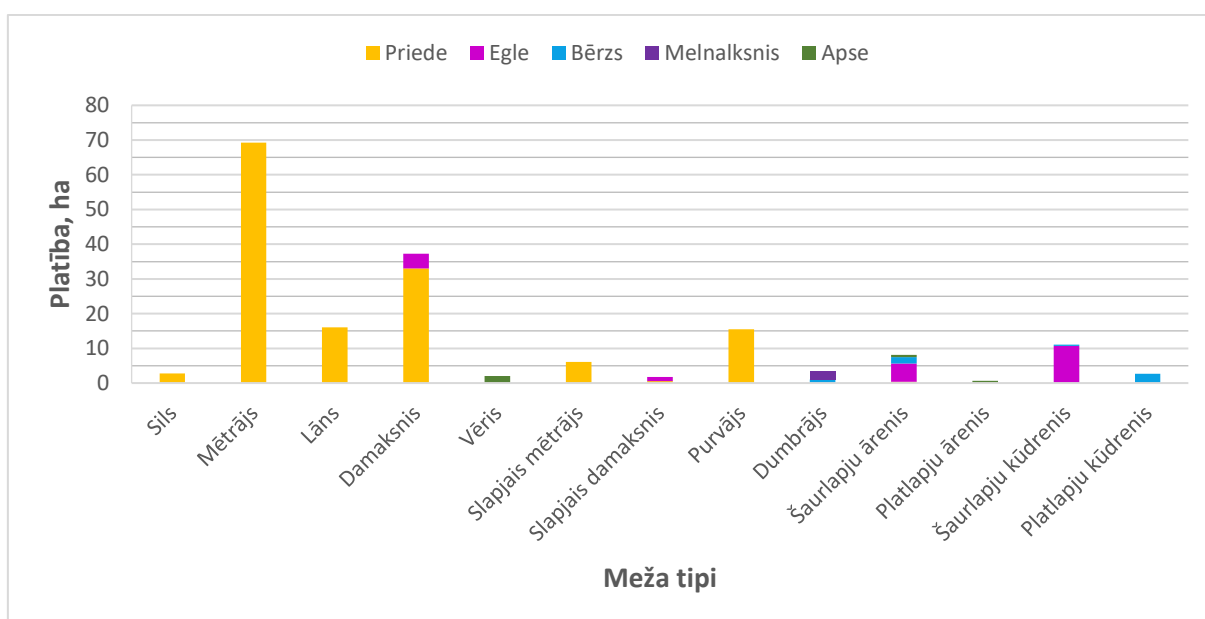
2.att. Mežaudžu sadalījums (%) pa valdošajām koku sugām

Teritorijā dominē sausieņu meži – pārsvarā mētrāja meža tips, kas veido 69 ha jeb 39% no kopējās mežu platības (3.tabula un 3.attēls). Otrs izplatītākais meža tips ir damaksnis, kas aizņem 37 ha (21%) no visas masīva platības. Mazāk izplatīti meža tipi ir sils, vēris, slapjais damaksnis, dumbrājs, platlapju ārenis un platlapju kūdrenis.

3.tabula

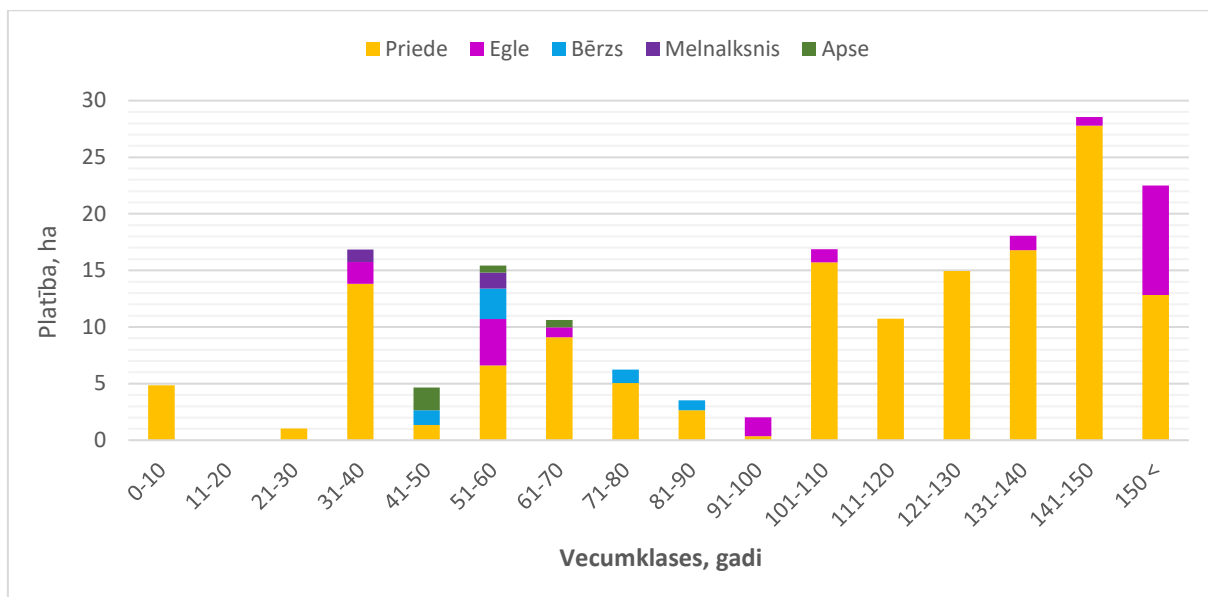
Mežu sadalījums pa meža augšanas apstākļiem un meža tipiem

Augšanas apstākļu tips, meža tips	Kopā, ha	Kopā, %
Sausieņi	127.5	71.4
Sils (<i>Sl</i>)	2.78	1.6
Mētrājs (<i>Mr</i>)	69.28	39.2
Lāns (<i>Ln</i>)	16.06	9.1
Damaksnis (<i>Dm</i>)	37.32	21.1
Vēris (<i>Vr</i>)	2.06	1.1
Slapjaini	7.9	4.4
Slapjais mētrājs (<i>Mrs</i>)	6.14	3.5
Slapjais damaksnis (<i>Dms</i>)	1.76	1
Purvaini	19.26	10.8
Purvājs (<i>Pv</i>)	15.49	8.8
Dumbrājs (<i>Db</i>)	3.77	2
Āreņi	9.36	5.2
Šaurlapju ārenis (<i>As</i>)	8.7	4.6
Platlapju ārenis (<i>Ap</i>)	0.66	0.4
Kūdreni	14.44	8.1
Šaurlapju kūdrenis (<i>Ks</i>)	11.3	6.3
Platlapju kūdrenis (<i>Kp</i>)	3.14	1.5



3.att. Meža sadalījums pa meža tipiem

Mežaudžu vecumstruktūra parāda to, ka teritorijā dominē pieaugušas un pāraugušas audzes. Kopumā vecumstruktūra rekreācijas mežā ir nevienmērīga (4.attēls).



4.att. Valdošo koku sugu aizņemto platību vecumstruktūras sadalījums pa desmitgadēm

Meža apsaimniekošanu rekreācijas mežos LVM plāno tā, lai 70 gadu un vecāku audžu īpatsvars no visām audzēm skuju koku masīvos būtu 30% un vairāk. Rekreācijas mežā “Augstie kalni” veco audžu īpatsvars ir 70%.

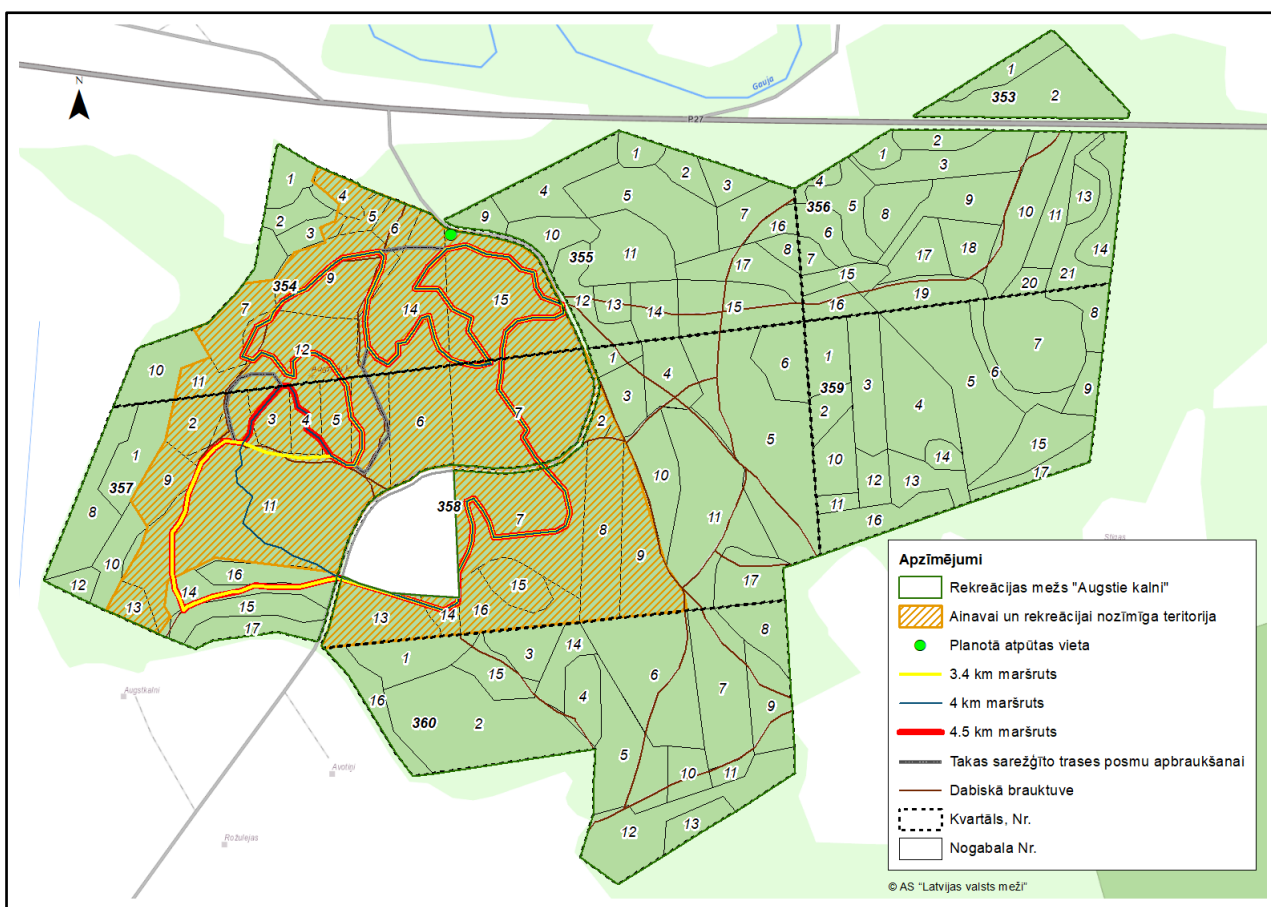
1.3. Dabas, ainaviskās un rekreācijas vērtības

Rekreācijas meža “Augstie kalni” teritorijā sastopami ES biotopi - 9010* Veci vai dabiski boreālie meži, 91D0 Purvaini meži un 9080* Staignāju meži.

2019.gadā veikta biotopu apsekošana ES Kohēzijas fonda projekta “Priekšnosacījumu izveide labākai bioloģiskās daudzveidības saglabāšanai un ekosistēmu aizsardzībai Latvijā” (turpmāk - Dabas skaitīšana) ietvaros. Ņemot vērā, ka Dabas aizsardzības pārvaldes (turpmāk - DAP) sniegtie dati par 2019.gadu ir provizoriski un tiem nav veikta datu kvalitātes pārbaude, tad nogabaliem, kuros 2019.gadā ir konstatēti ES nozīmes biotopi un vēl nav iepļānota saimnieciskā darbība, tiek noteikts mežaudzes apsaimniekošanas mērķis – nenoteikts (6.attēls 3.nodaļā). Nenoteikts mežaudzes apsaimniekošanas mērķis piešķirams gadījumos, kad informācija lēmuma pieņemšanai par nogabalu (mežaudzi) ir nepietiekoša. Mežaudžu apsaimniekošanas mērķi tiks precizēti pēc pārbaudītu un pilnīgu Dabas skaitīšanas rezultātu saņemšanas.

Teritorijā izvietots blīvs dabisko brauktuvju un taku tīkls (5.attēls). Rekreācijas meža rietumu un centrālajā daļā esošās dabiskās brauktuves tiek izmantotas kalnu velosipēdu treniņiem (plānota trašu maršrutu marķēšana). Šī platība ir reljefa ziņā visizteiktākā, un tā ir noteikta kā ainavai un rekreācijai nozīmīga teritorija.

Kopumā ainavai un rekreācijai nozīmīgā teritorija aizņem 58.3 ha jeb 33 % no kopējās teritorijas platības.



5.att. Rekreācijas meža "Augstie kalni" meža un rekreācijas infrastruktūras

Lai veicinātu rekreācijas resursu izmantošanu, atbildot uz Lizuma pagasta pārvaldes ierosinājumu, plānots 354.kvartāla 15.nogabala ziemeļos pie pašvaldības ceļa izveidot atpūtas vietu.

1.4. Veiktie meža apsaimniekošanas pasākumi

Rekreācijas meža teritorijā veikto meža apsaimniekošanas pasākumu uzskaitījums kopš teritoriju apsaimnieko LVM dots 4.tabulā.

4.tabula

Meža apsaimniekošanas pasākumi "Augstie kalni" teritorijā līdz 2019.g.

Cirtes veids	2010	2013	2014	2019
Krājas kopšanas			4.18	
Sanitārā		21.74		0.42
Izlases	27.2			
Izlases (ainavu)		1.02		
Kailcirtes				4.86
KOPĀ (ha)	27.2	22.76	4.18	5.28

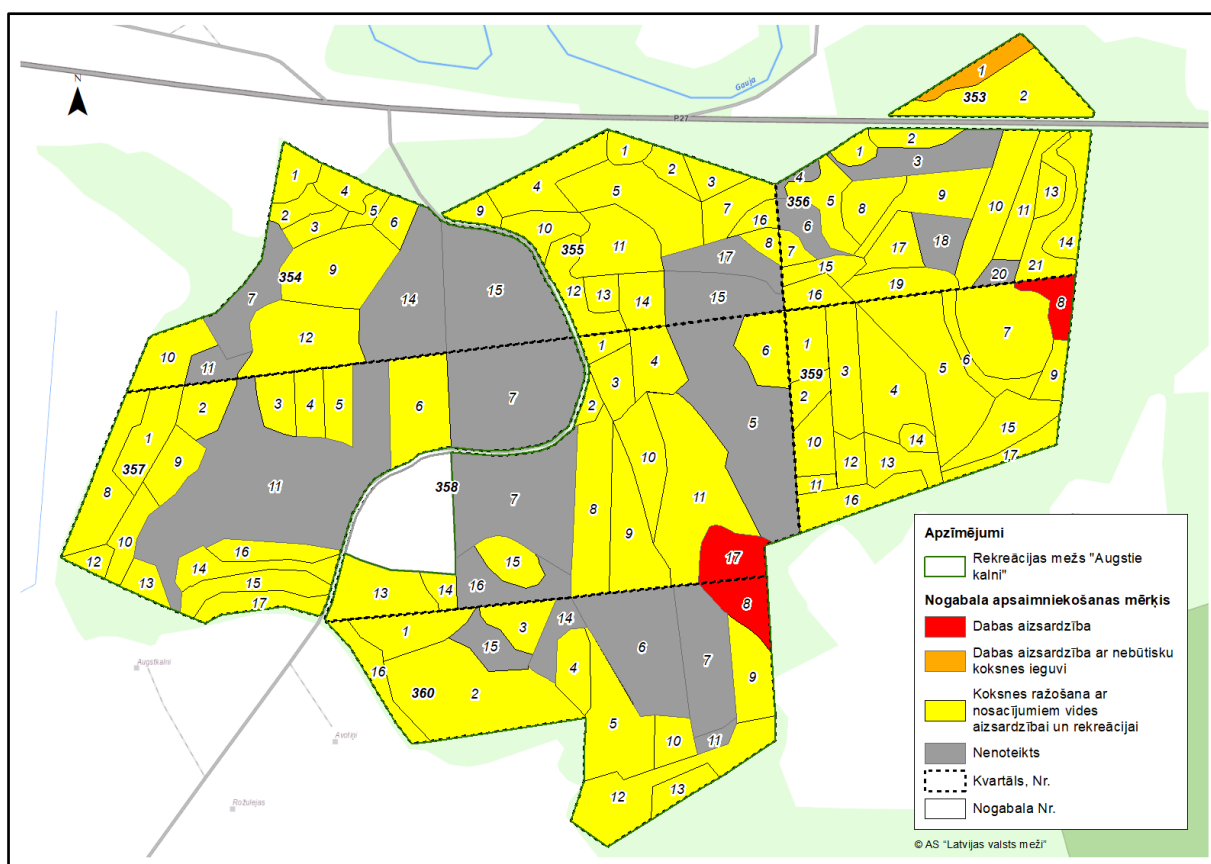
2. Teritorijas apsaimniekošanas mērķi

Teritorijas apsaimniekošanas mērķi ir:

- nodrošināt sabiedrībai iespēju izmantot nozīmīgus teritorijai raksturīgus rekreācijas resursus:
 - teritorijas ainavisko vērtību - izteikto teritorijas reljefu;
 - orientieristu un riteņbraucēju taku un dabisko brauktuviņu tīklu;
 - ogošanas un sēņošanas iespējas;
- saglabāt dabas vērtības - aizsargājamus meža biotopus;
- audzēt ražīgu mežu, saglabājot esošo mežaudžu valdošo koku sugu struktūru;
- palielināt ogļskābās gāzes (CO₂) piesaisti, ilgtspējīgi apsaimniekojot mežu, t.sk. mežu kopjot un mērķtiecīgi atjaunojot.

3. Apsaimniekošanas nosacījumi

Lai nodrošinātu LVM meža apsaimniekošanas mērķus un atbalstītu koksnes ieguves, meža atjaunošanas un kopšanas, dabas aizsardzības saglabāšanas, kā arī citu darbību plānošanu, katram zemes nogabalam tiek noteikts apsaimniekošanas mērķis. Mežaudžu izvietojums teritorijā pa apsaimniekošanas mērķiem ir dots 6.attēlā.



6.att. Nogabalu apsaimniekošanas mērķi rekreācijas mežā

Rekreācijas meža "Augstie kalni" teritorijā noteikti sekojoši nogabalu mežaudžu apsaimniekošanas mērķi:

- **Dabas aizsardzība** (1.mērķis) - bioloģiskās daudzveidības saglabāšana neiejaucoties vai veicot biotehniskos pasākumus. Darbības plāno vides eksperts vai vides plānošanas speciālists, sagatavojot eksperta atzinumu vai atbilstošus norādījumus. Šajos nogabalos neplāno meža meliorācijas sistēmu pārbūvi, jaunu meža ceļu būvi un zemes dziļu resursu ieguvu. No kopējās mežaudžu platības 3.3 ha jeb 1.9%
- **Dabas aizsardzība ar nebūtisku koksnes ieguvu** (2.mērķis) – bioloģiskās daudzveidības saglabāšana ar nebūtisku koksnes vai citu produktu ieguvu. Šī mērķa audzēs var tikt plānoti tādi cirtes veidi un paņēmieni, kuri nodrošina sugai un/vai biotopam labvēlīgus apstākļus un ir atbilstoši LR normatīvo aktu prasībām. Nogabalos veic meža atjaunošanu un jaunaudžu kopšanu, ņemot vērā šo mērķi un/vai vides eksperta atzinumu. No kopējās mežaudžu platības 0.7 ha jeb 0.4%.
- **Koksnes ražošana ar nosacījumiem vides aizsardzībai un rekreācijai** (3.mērķis) – koksnes audzēšana ar papildus nosacījumiem vides aizsardzībai un rekreācijai. Plānojot cirtes izvēlas tādus cirtes veidus un paņēmienus, lai mežaudze, papildus koksnes ražošanas uzdevumam, sasniegtu arī vides un rekreācijas mērķus. Cirtei jāuzlabo vai jāsaglabā vietas rekreācijas, t.sk. ainaviskā un/vai ekoloģiskā vērtība. No kopējās mežaudžu platības 117.5 ha jeb 65.8%.
- **Nenoteikts** (5.mērķis) - gadījumos, kad informācija lēmuma pieņemšanai par nogabalu (mežaudzi) ir nepietiekoša. No kopējās mežaudžu platības 57 ha jeb 31.9%.

3.1. Cirsmu plānošana un mežizstrāde

Lai sasniegtu teritorijas apsaimniekošanas mērķus, cirsmu plānošanai un mežizstrādei rekreācijas meža teritorijā tiek ievēroti sekojoši nosacījumi:

- Teritorijā līdz 2024.gadam atjaunošanas cirtes (galvenā cirte – turpmāk GC) izpildes veidā kailcirte plānots izstrādāt 8 ha;
- Ainavu līmenī teritorijā nodrošināt, lai skuju koku audžu, kas vecākas par 70 gadiem, īpatsvars būtu 30% un vairāk (šobrīd ir 70%);
- Atjaunošanas cirtes (GC) izpildes veids kailcirte plānojama asimetriska un neregulāras formas, ar platību līdz 2.5 ha;
- Saskaņot plānoto darbību, t.sk. ainavai un rekreācijai nozīmīgajā teritorijā, ar Lizuma pagasta pārvaldi, ja tiek plānots veikt atjaunošanas cirti (GC);
- Lai saglabātu vizuālo daudzveidību, cirmsā saglabā neskartas koku grupas ar pamežu;

- Visās cirtēs ir saglabājami dabas elementi – atstājamo koku grupas, purviņi, mitrās ieplakas u.c.;
- Mežizstrādi neveic laikā no 15.aprīļa līdz 15.oktobrim, lai netraucētu sabiedrības ierastās rekreācijas aktivitātes, izņemot savlaicīgu bīstamo koku novākšanai un sanitāro ciršu veikšanu;
- Pievešanas ceļus un krautuves ierīkot nebojājot dabiskās brauktuves, takas, reljefa formas, bet pēc mežizstrādes uz dabiskajām brauktuvēm un izveidotajām velosipēdu trasēm neatstāt ciršanas atliekas.

3.2. Meža atjaunošana un kopšana

Meža atjaunošanu un kopšanu veic atkarībā no galvenās sugas:

- Lapu koku audzēs, izvērtējot konkrēto audzi, rekomendējoši veikt dabisko meža atjaunošanu. Izvērtē atjaunošanās intensitāti un vajadzības gadījumā atsevišķās audzēs veic mākslīgo atjaunošanu.
- Skuju koku audzēs: priežu audzēs atjauno mākslīgi, stādot priedi. Egļu audzēs saglabā esošo paaugu un veido egļu audzi vai egli ar lapu koku piemistrojumu.

Meža atjaunošanu plāno tā, lai saglabātu sugu struktūru līdz 5% robežās saskaņā ar teritorijas apsaimniekošanas mērķiem. Jaunaudžu kopšanu veikt pēc nepieciešamības.

3.3. Meža infrastruktūra

Laika posmā no 2020.gada līdz 2024.gadam ir plānota meža infrastruktūras objektu būvniecība - apgriešanās laukuma 357.kv. 17.nogabalā un nobrauktuves uz 356.kv. 10.nogabalu ar ceļu līdz 350 metru garumam būvniecība.

4. Vietējo iedzīvotāju nodrošināšana ar kurināmo koksni

Vietējiem iedzīvotājiem pastāv sekojošas iespējas iegādāties kurināmo koksni:

- LVM piedāvā iegādāties sagatavotu kurināmo koksni par vienošanās cenu, piegādājot to pircēja norādītajā vietā.
- Pēc cirsmu izstrādes bez maksas savākt ciršanas atliekas, ievērojot LVM noteiktās prasības darba drošībā, vides aizsardzībā, u.c.;
- Izstrādāt maza apjoma bojātu koku cirsmas, ievērojot LVM noteiktās prasības darba drošībā, vides aizsardzībā u.c.

Vairāk par iespējām var uzzināt Austrumvidzemes reģiona klientu centrā: Silva 18, Silva, Launkalnes pagasts, Smiltenes novads un LVM mājas lapā www.lvm.lv.

5. Sabiedrības līdzdalības pasākumi

Ieinteresētajām pusēm ir iespēja piedalīties rekreācijas meža "Augstie kalni" apsaimniekošanas plāna izstrādē un realizācijā rakstiski sniedzot priekšlikumus LVM Austrumvidzemes reģionam. Iesniegtie priekšlikumi tiek izvērtēti saistībā ar ekonomiskajiem, sociālajiem un vides aspektiem, kā arī atbilstībai spēkā esošajiem normatīvajiem aktiem.

Sabiedrības līdzdalība tiek realizēta saskaņā ar LVM meža apsaimniekošanas plānu sagatavošanas vadlīnijām. Sabiedrības interešu grupu iesaisti un komunikāciju veic sekojoši:

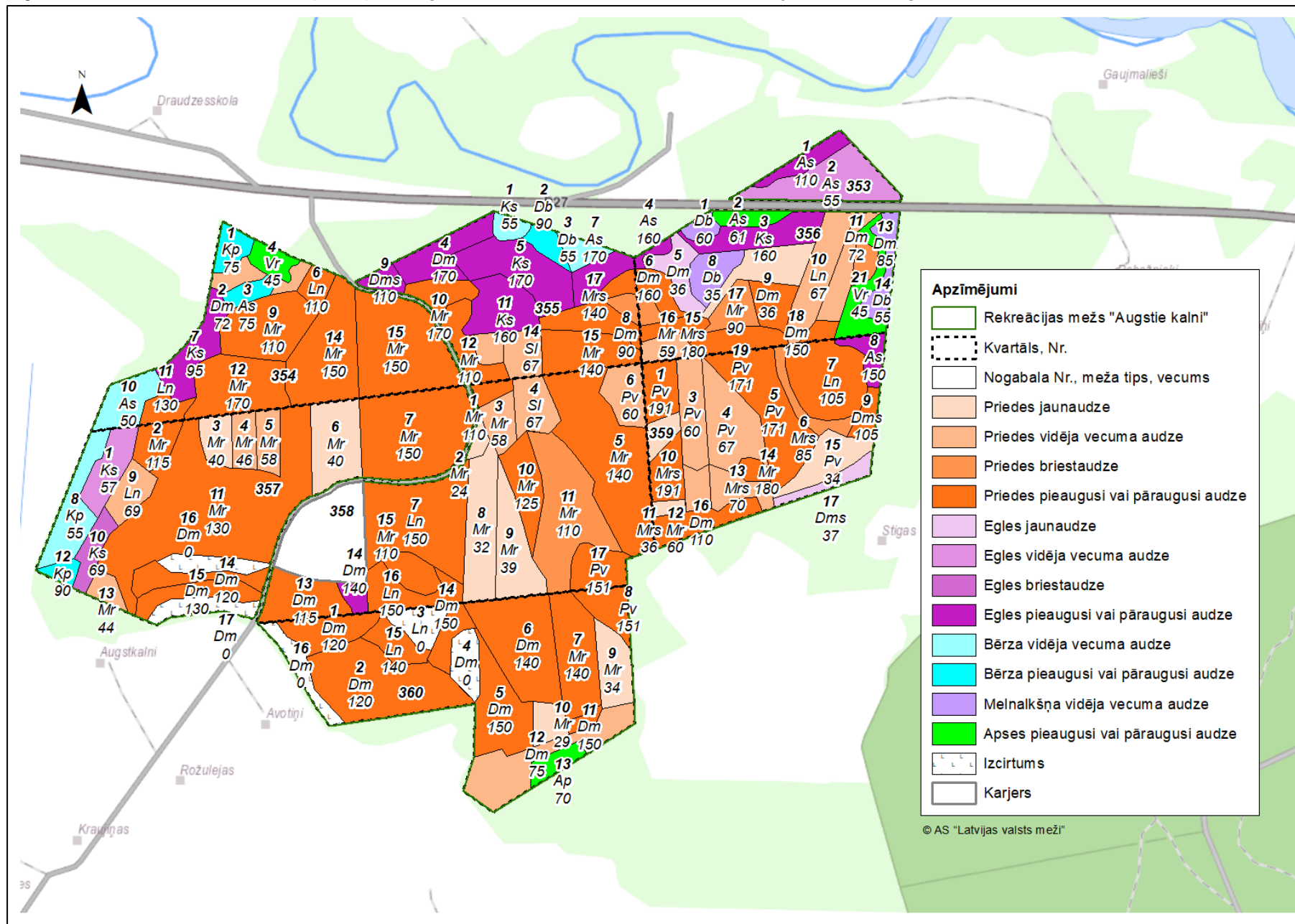
- Meža apsaimniekošanas plāna (turpmāk – MAP) kopsavilkuma, t.sk. papildinājumu publicēšana www.lvm.lv, ikgadēji līdz 31. martam;
- Sabiedrības interešu grupu (ieinteresēto pušu) pastāvīga apzināšana;
- Sabiedrības interešu grupu (ieinteresēto pušu) rakstiska informēšana par būtiskām izmaiņām LVM meža apsaimniekošanas apjomā un metodēs;
- No ieinteresētajām pusēm saņemto priekšlikumu izvērtēšana, konsultēšanās un atbildes nodrošināšana.

MAP apspriešanas, priekšlikumu saņemšanas un izvērtēšanas termiņi tiek noteikti individuāli katram gadījumam, laicīgi par to informējot vietējo sabiedrību un interešu grupas.

Par rekreācijas meža "Augstie kalni" apsaimniekošanas plānu 2020.-2024.g. saņemtie priekšlikumi un to vērtējums dots 2.pielikumā.

Pielikumi

1.pielikums. Mežaudžu novietojums pēc sugām, vecuma un meža tiem rekreācijas mežā "Augstie kalni"



2.pielikums. Par rekreācijas mežu "Augstie kalni" apsaimniekošanas plānu 2020.-2024.g. saņemtie priekšlikumi

Priekšlikums				Rīcība (<i>realizēts, noraidīts</i>)
Datums	Saturs (<i>īsumā</i>)	Iesniedzējs	Saņemts (<i>vēstule, e-pasts, sanāksme</i>)	
28.11.2019.	Plāna 8.lappusē zem 5.attēla tiek minēts, ka "plānots 354.kvartāla 15.nogabalā ziemeļos pie pašvaldības ceļa izveidot atpūtas vietu, bet 11.lappusē apakšnodaļā 3.3.Meža infrastruktūra ir teikts: "laika posmā no 2020.gada līdz 2024.gadam nav plānota meža infrastruktūras atjaunošana vai būvniecība". Abi apgalvojumi ir pretrunā. Gulbenes novada pašvaldība atbalsta izstrādāto plāna projektu, bet iesaka precizēt iepriekš norādīto informāciju.	Gulbenes novada pašvaldība	e-pasts	Realizēts – plāns papildināts ar sadaļu "Lietotie termini un saīsinājumi", kurā izskaidroti norādītie termini.
02.12.2019.	Administrācija no ES Kohēzijas fonda projekta "Priekšnosacījumu izveide labākai bioloģiskās daudzveidības saglabāšanai un ekosistēmu aizsardzībai Latvijā" (projekts "Dabas skaitīšana") ir saņēmusi aktuālo informāciju, ka projekta ietvaros rekreācijas meža teritorijā 2019.gadā ir veikts apsekojums, kā rezultātā vairākās vietās meža platībās ir konstatēti Eiropas Savienībā īpaši aizsargājams meža biotops 9010* <i>Veci vai dabiski boreāli meži</i> (saskaņā ar no projekta saņemto shēmu pielikumā). Administrācija norāda, ka minētie dati provizoriski un tiem nav veikta datu kvalitātes pārbaude. Pēc datu kvalitātes pārbaudes iespējamas izmaiņas telpiskajos datos. Pēc datu kvalitātes kontroles veikšanas dati tiks iekļauti DDPS "OZOLS" līdz 2020.gada beigām. Ievērojot augstāk minēto, Administrācija ierosina rekreācijas meža "Augstie kalni" Gulbenes novada Lizuma pagastā apsaimniekošanas plāna projektā nākošajam apsaimniekošanas periodam no 2020.	Dabas aizsardzības pārvaldes Vidzemes reģionālā administrācija	e-pasts	Realizēts daļēji. Pamatojoties uz to, ka Dabas skaitīšanas dati par 2019.gadu ir provizoriski un tiem nav veikta datu kvalitātes pārbaude, MAP projekta saturā norādītajiem nogabaliem, kur konstatēti ES nozīmes biotopi, un kuros vēl nav iekļauta saimnieciskā darbība, tiek noteikts mežaudzes apsaimniekošanas mērķis – nenoteikts. Nenoteikts mežaudzes apsaimniekošanas mērķis piešķirams gadījumos, kad informācija lēmuma pieņemšanai par nogabalu (mežaudzi) ir nepietiekoša. Mežaudžu apsaimniekošanas mērķi tiks precizēti pēc pārbaudītu un pilnīgu Dabas skaitīšanas rezultātu saņemšanas.

	<p>līdz 2024.gadam pagaidām neiekļaut tajā paredzēto saimniecisko darbību tajās meža platībās, kurās konstatēts minētais īpaši aizsargājamais meža biotops 9010*<i>Veci vai dabiski boreāli meži</i>, kā arī atturēties un neveikt šajās platībās cirsmu plānošanu un mežizstrādi, kamēr DDPS “OZOLS” netiks iekļauti pārbaudīti dati par minētā biotopa atrašanos. Pēc datu saņemšanas plānā būtu precizējami apsaimniekošanas mērķi katrai mežaudzei un tiem atbilstoša cirsmu plānošana un mežizstrāde, lai nodrošinātu minētā aizsargājamā biotopa un citu bioloģiski vērtīgo audžu saglabāšanu.</p>			
09.12.2019.	<p>Iepazīstoties ar plāna projekta saturu, Pārvalde sniedz sekojošus ieteikumus meža apsaimniekošanas pasākumiem dabas un ainavas aizsardzībai, rekreācijas resursu izmantošanas uzlabošanai dabas parkā – rekreācijas mežā “Augstie kalni”:</p> <ol style="list-style-type: none"> 1. Rekomendējam plānotās galvenās cirtes nogabalos, īpaši rekreācijai nozīmīgajās teritorijās un to tuvumā, vairāk piemērot ainavu cirtes paņēmienus, palielinot atstājamo koku grupu apjomu un veidojot mozaīkveida mežu ainavu. 2. Dabas parka teritorijā kā galvenās cirtes veidu, iespēju robežās, iesakām izvēlēties izlases cirtes. 3. Veicot mežsaimnieciskos darbus, ap mežaudzēs esošajiem mikro-biotopiem, kuros nelielās platībās sugu sastāvs ir atšķirīgs no apkārtējās mežaudzes, saglabāt iespējami lielākus iekļaujošās valdaudzes fragmentus. 	<p>Valsts vides dienesta Madonas reģionālā vides pārvalde</p>	e-pasts	<p>Lai nodrošinātu dabas un ainavas aizsardzību un rekreācijas resursu izmantošanas uzlabošanu rekreācijas mežā “Augstie kalni”, nogabaliem piešķirti atbilstoši mežaudžu apsaimniekošanas mērķi. Lielākajā daļā “Augstie kalni” rekreācijas meža teritorijas ir noteikts mežaudzes apsaimniekošanas mērķis koksnes ražošanai (audzēšanai) ar papildus nosacījumiem vides aizsardzībai un rekreācijai, lai mežaudze papildus koksnes ražošanas uzdevumam, sasniedz vides un rekreācijas mērķus. Līdz ar to plānotajai saimnieciskajai darbībai jāuzlabo vai vismaz jāsaglabā vietas rekreācijas, t.sk. ainaviskās un/vai ekoloģiskās vērtības. Ņemot vērā meža ainavu vizuālās plānošanas pamatprincipus, palielinātā apjomā jāsaglabā meža dabisko struktūru elementi (ekoloģiskie koki, purviņi, mitrās ieplakas u.c.), ja iespējams – grupās.</p> <p>Viens no teritorijas apsaimniekošanas mērķiem ir audzēt ražīgu mežu, saglabājot esošo mežaudžu valdošo koku sugu struktūru. Lai nodrošinātu veiksmīgu dominējošās koku sugas priedes atjaunošanos, vērtējot zemās priedes atjaunošanās sekmes iepriekš veikto izlases ciršu platībās (kam par iemeslu ir gaismas trūkums mežaudzēs), nolemts kā galvenās cirtes izpildes veidu galvenokārt izmantot atjaunošanas cirti – kailcirti.</p> <p>Atpūtas vietu plānots izveidot ar mērķi veicināt teritorijas rekreācijas resursu izmantošanu. Plānotajā atpūtas vietā</p>

	4. Atpūtas vietā, kuru plānots izveidot 354.kvartāla 15.nogabala ziemeļos, nodrošināt atkritumu apsaimniekošanu, lai novērstu apkārtējā meža piesārņošanas iespēju.			paredzēts ierīkot ugunsкура vietu un izvietot galdu, solus un atkritumu urnu, slēdzot līgumu par atpūtas vietas uzturēšanu, t.sk. atkritumu savākšanu.
03.03.2020.	Izskatot plāna 2.redakciju, Administrācijas sniedz savu viedokli, ka pieņem to zināšanai un izsaka ieinteresētību turpmākā sadarbībā plāna realizēšanā.	Dabas aizsardzības pārvaldes Vidzemes reģionālā administrācija	e-pasts	-
11.03.2020.	Pārvaldei nav būtisku iebildumu un priekšlikumu.	Valsts vides dienesta Vidzemes reģionālā vides pārvalde	e-pasts	-