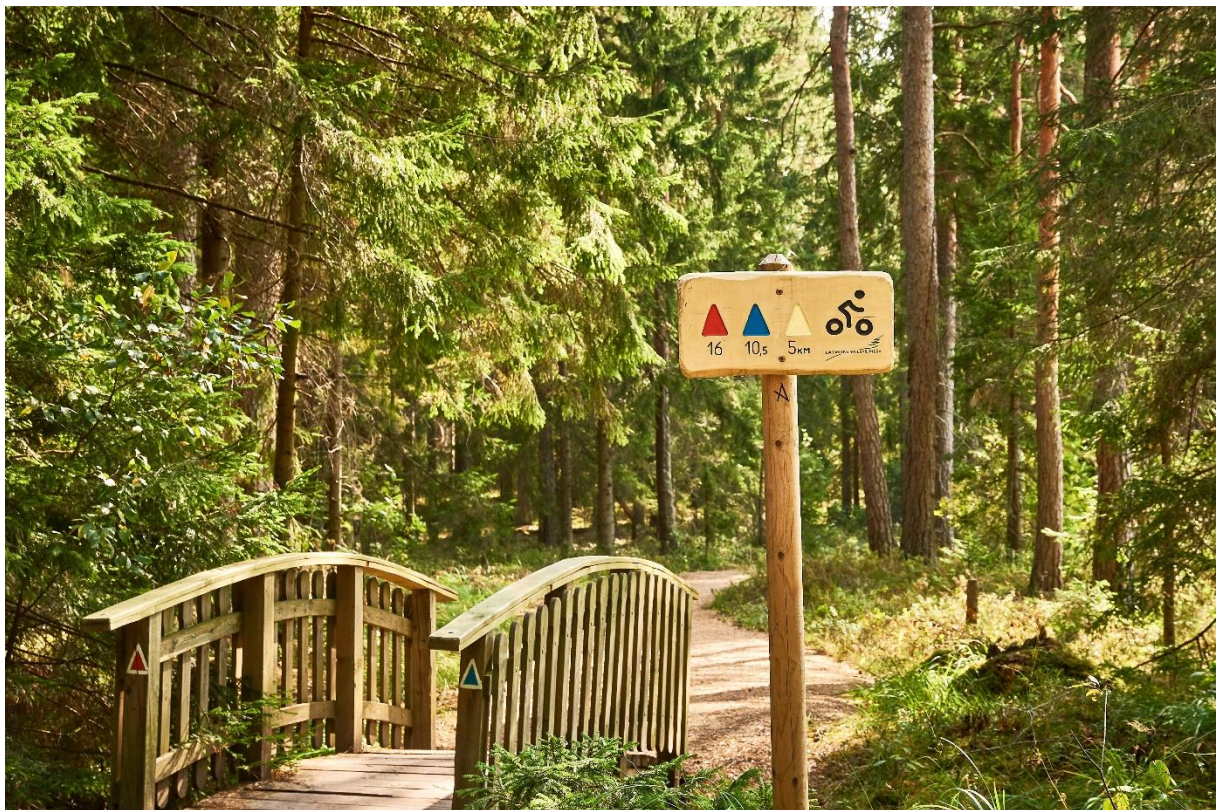


AS “Latvijas valsts meži”
Rekreācijas meža “Smiltenes meži”
apsaimniekošanas plāns
2022.-2026.gadam



Saturs

Lietotie termini un saīsinājumi.....	3
Ievads.....	4
1. Teritorijas apraksts	5
1.1. Atrašanās vieta un izveidošanas mērķis.....	5
1.2. Informācija par mežu.....	6
1.3. Dabas, ainaviskās un rekreācijas vērtības.....	9
1.4. Veiktie meža apsaimniekošanas pasākumi	11
2. Teritorijas apsaimniekošanas mērķi.....	11
3. Apsaimniekošanas nosacījumi.....	11
3.1. Cirsmu plānošana un mežizstrāde	12
3.2. Meža atjaunošana un kopšana.....	13
3.3. Meža infrastruktūra.....	13
4. Vietējo iedzīvotāju nodrošināšana ar kurināmo koksni.....	14
5. Sabiedrības līdzdalības pasākumi.....	14
Pielikumi	16
1.pielikums.....	17
2.pielikums.....	18
3.pielikums.....	19
4.pielikums.....	20

Lietotie termini un saīsinājumi

Meža infrastruktūra – būvēti vai ierīkoti objekti meža apsaimniekošanas un aizsardzības vajadzībām. To veido meža autoceļi, meliorācijas grāvji un stigas.

Meža autoceļš – atbilstoši tehniskajiem parametriem uzbūvēts komersanta (LVM) ceļš ar segu vai ceļš bez segas, kas nodrošina meža apsaimniekošanu un ir ekspluatējams ar maksimālo vienas ass tilta slodzi 10 t visu gadu, izņemot pavasara/rudens šķīdoni.

Atpūtas vieta – vieta ar atpūtai brīvā dabā izveidotu rekreācijas infrastruktūru.

Rekreācijas infrastruktūra – mākslīgi veidots objekts: skatu tornis, skatu platforma, lapene, kāpnes, laipa, tiltiņš, galds, sols, autostāvvietas, ugunsкура vietas u.c.

Atjaunošanas cirte – galvenā cirte; kā atbilstošu starptautiskajai terminoloģijai, ar atjaunošanas cirti saprotot ne tikai koksnes ražas ieguvi, bet arī iespēju veikt mežaudzes atjaunošanu.

ES – Eiropas Savienība

LV – Latvijas Republika

LVM – AS "Latvijas valsts meži"

DAP – Dabas aizsardzības pārvalde

MAP – meža apsaimniekošanas plāns

Ievads

AS "Latvijas valsts meži" (turpmāk tekstā – LVM) apzinās, ka tās apsaimniekošanā esošajā īpašumā ir teritorijas, kuras ir nozīmīgas dabas aizsardzībai un rekreācijai. Lai nodrošinātu minēto teritoriju atbilstošu apsaimniekošanu, papildus Latvijas Republikas normatīvajos aktos noteiktajam, LVM identificē atšķirīgi apsaimniekojamas teritorijas un nosaka teritorijai atbilstošus apsaimniekošanas nosacījumus.

Smiltenes apkārtnes meži tiek intensīvi apmeklēti un izmantoti atpūtai, vienlaikus šie meži ir saimnieciski vērtīgi un izmantojami.

2016.gadā LVM šajā teritorijā izveidoja rekreācijas mežu "Smiltenes meži". Teritorija ir vietējai sabiedrībai nozīmīga rekreācijas vieta, tāpēc LVM to apsaimnieko ar mērķi saglabāt ainavisku vidi, uzturēt un vairojot rekreācijas vērtības.

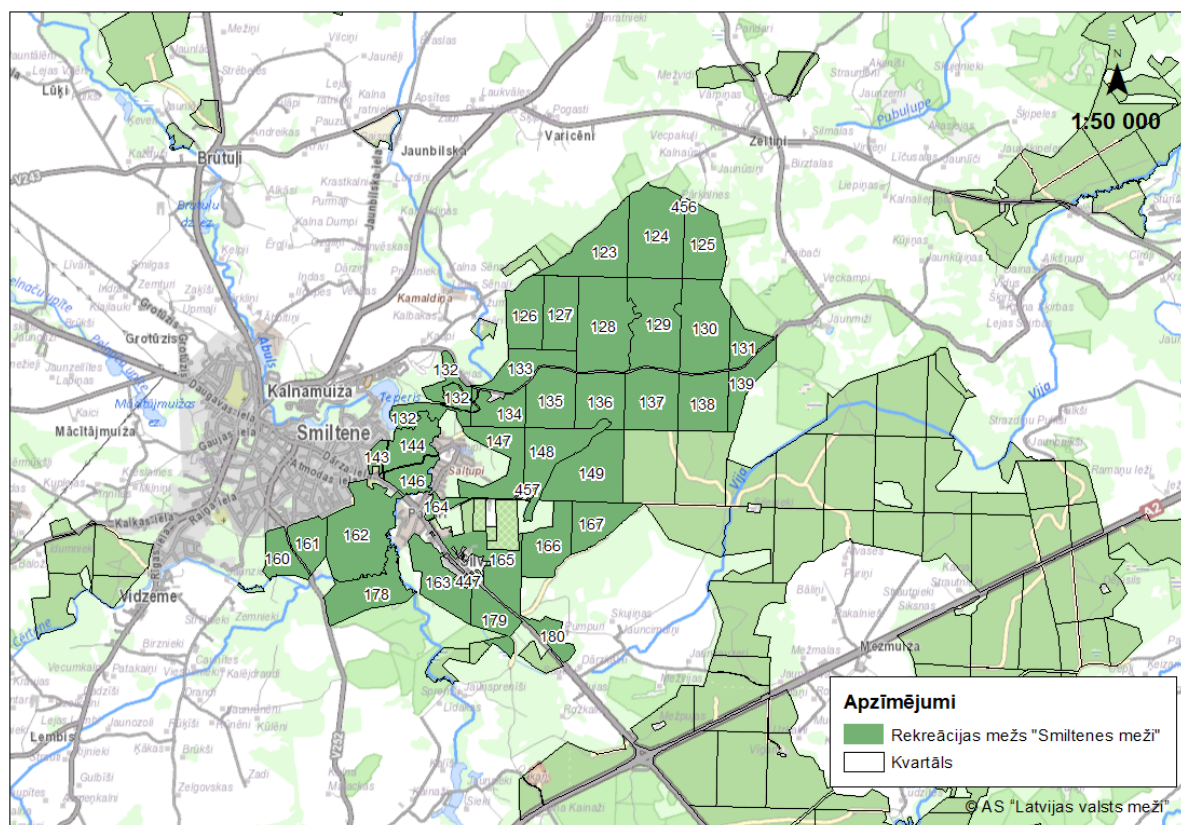
LVM meža apsaimniekošanu rekreācijas mežā "Smiltenes meži" veic atbilstoši ar vietējo sabiedrību un interešu grupām apspriestajam meža apsaimniekošanas plānam.

Apsaimniekošanas plānā ir apkopota informācija par līdz šim veiktajiem un plānotajiem pasākumiem dabas un ainavas aizsardzībai, rekreācijas resursu izmantošanas uzlabošanai, kā arī mežaudžu un meža infrastruktūras apsaimniekošanai.

1. Teritorijas apraksts

1.1. Atrašanās vieta un izveidošanas mērķis

Rekreācijas mežs "Smiltenes meži" atrodas Smiltenes pilsētas un Launkalnes pagastā, Smiltenes novadā. Rekreācijas mežs izvietots LVM Silvas meža iecirkņa teritorijā, 104.kvartālapgabala 123.-139., 143.-144., 146.-149., 160.-167., 178.-180., 447., 456.-458.kvartālā (1.attēls).



1.att. Rekreācijas meža "Smiltene meži" atrašanās vieta

Teritorijas meža platība ir salīdzinoši liela, tai raksturīgs ainavisks reljefs, kurā pārsvarā dominē vecas priežu audzes. Vairāki pauguri pārsniedz 140 m augstumu virs jūras līmeņa. Augstākais punkts – 152.7 m virs jūras līmeņa. Rekreācijas meža "Smiltene meži" kopējā platība ir 1346.4 ha t.sk. mežs – 1242.9 ha.

Smiltene apkārtnes mežu teritorija ir kompakts valsts meža masīvs, kurā ir iekļauti pilsētas teritorijā esošie meži un piepilsētas meži, kā arī meži ap Saltupiem un Silvu. Meži tieši piekļaujas dzīvojamai zonai, ir gaiši, ar izteiktu mikroreljefu, tāpēc ir iecienīti iedzīvotāju pašvai un aktīvai, organizētai un neorganizētai atpūtai. Teritorijā tiek rīkoti sporta un atpūtas pasākumi, masīvā ir iecienīti slēpošanas un riteņbraukšanas maršruti. Rekreācijas mežā "Smiltene meži" ietilpst populārākie un biežāk iedzīvotāju apmeklētie objekti – Cērtene pilskalns, Klievezers, Nidrāja un Spiciera ezeru apkārtnes meži, Pārkalnes, Silvas dendrārijs.

Rekreācijas mežs izveidots ar mērķi nodrošināt sabiedrības iespēju izmantot nozīmīgus teritorijām raksturīgos rekreācijas resursus.

1.2. Informācija par mežu

Rekreācijas meža "Smiltenes meži" teritorijas kopējā platība ir 1346.4 ha. Teritorijas iedalījums zemes kategorijās dots 1.tabulā.

1.tabula

Teritorijas iedalījums zemes kategorijās

	Meža zemes					Nemeža zemes	Platība kopā
	Mežs	Purvi	Lauces	Pārplūstoši klajumi	Meža infrastruktūras objekti (ceļi, grāvji, u.c.)		
ha	1242.9	5.0	4.1	9.0	23.4	62.0	1346.4
% no kopējās platības	92.3	0.4	0.3	0.7	1.7	4.6	100.0

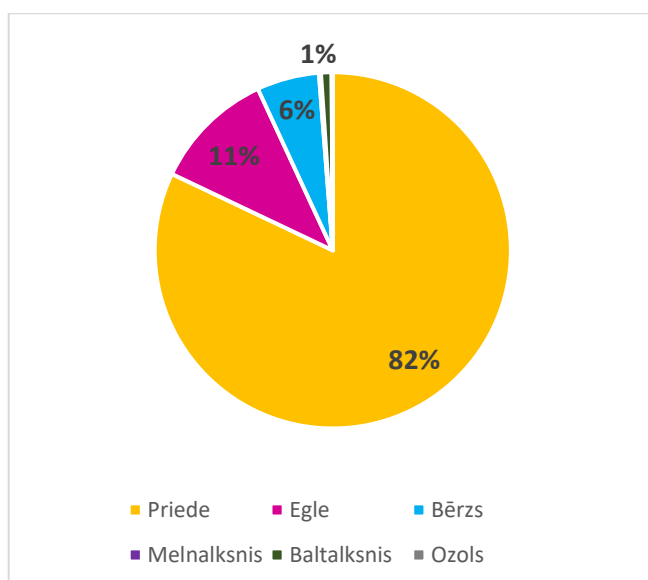
Rekreācijas meža "Smiltenes meži" teritorijā skuju koki aizņem 93% no kopējās platības.

Teritorijā dominē priežu audzes – 1019.9 ha (82.0 %). Mazākas platības aizņem egļu audzes (137.2 ha) un bērzu audzes (70.4 ha) (2.tabula un 2.attēls). Gar Drandas un Abula upi nelielās platībās sastopamas ir baltalkšņu audzes (11.9 ha jeb 1.0%). Ļoti mazas platības aizņem ozolu audzes uz DA no Saltupiem (1.3 ha jeb 0.1%) un melnalkšņu audzes Z no Spiciera (2.3 ha jeb 0.2%). Mežaudžu novietojums pa sugām, meža tipi un vecuma ir dots 1.pielikumā.

2.tabula

Mežaudžu sadalījums pa valdošajām koku sugām (ha)

Valdošās sugas	Platība (ha)
Skuju koki	
Priede	1019.9
Egle	137.2
Mīkstie lapu koki	
Bērzs	70.4
Melnalksnis	2.3
Baltalksnis	11.9
Ozols	1.3



2.att. Mežaudžu sadalījums (%) pa valdošajām koku sugām

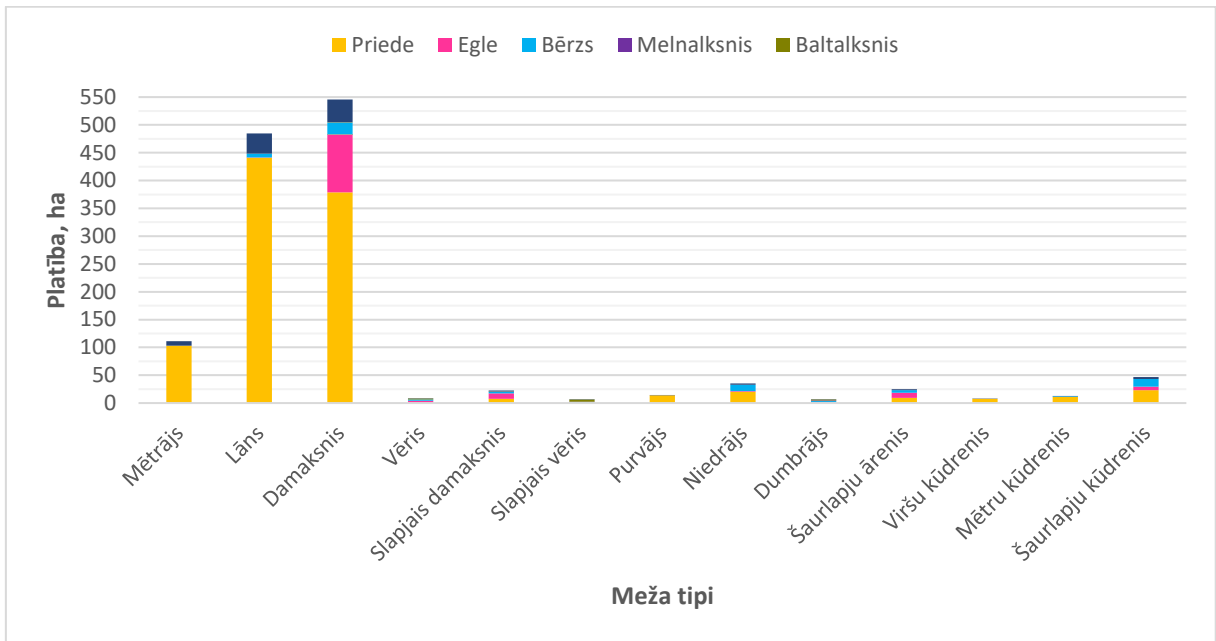
Teritorijā dominē sausieņu meži – pārsvarā damakšņa un lāna meža tipi, kas attiecīgi veido 504.8 ha jeb 40.6% un 448.7 ha jeb 36.1% no kopējās mežu platības (3.tabula un 3.attēls). Trešais izplatītākais meža tips ir mētrājs, kas aizņem 103 ha (8.3%) no visas masīva platības. Mazāk izplatīti meža tipi ir šaurlapju kūdrenis, kas aizņem 44 ha (3.5%), un niedrājs, kas aizņem 32.7 ha (2.6%). Tāpat maz izplatīti ir šaurlapju ārenis (23 ha, 1.9%), slapjais damaksnis (20.9 ha, 1.7%), purvājs (13.7 ha, 1.1%), mētru kūdrenis (12 ha, 1.0%). Nelielās platībās zem 10 ha izplatīti sils, slapjais mētrājs, slapjais vēris, dumbrājs, liekņa, mētru ārenis, platlapju ārenis, viršu kūdrenis, mētru kūdrenis un platlapju kūdrenis.

3.tabula

Mežu sadalījums pa meža augšanas apstākļiem un meža tipiem

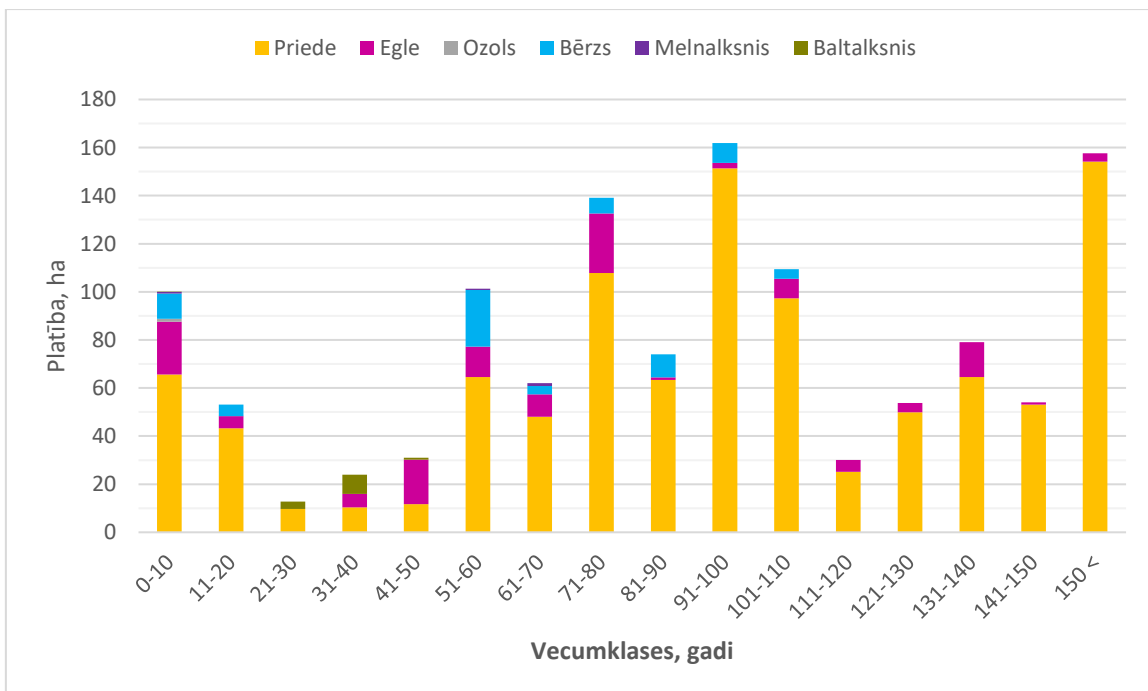
Augšanas apstākļu tips, meža tips	Kopā, ha	Kopā, %
Sausieni	1065.3	85.7
Sils (<i>S</i>)	0.7	0.05
Mētrājs (<i>Mr</i>)	103.1	8.3
Lāns (<i>Ln</i>)	448.7	36.1
Damaksnis (<i>Dm</i>)	504.8	40.6
Vēris (<i>Vr</i>)	8.0	0.65
Slapjaini	29.6	2.4
Slapjais mētrājs (<i>Mrs</i>)	2.1	0.2
Slapjais damaksnis (<i>Dms</i>)	20.85	1.7
Slapjais vēris (<i>Vrs</i>)	6.6	0.5
Purvaini	54.6	4.3
Purvājs (<i>Pv</i>)	13.7	1.1
Niedrājs (<i>Nd</i>)	32.7	2.6
Dumbrājs (<i>Db</i>)	6.25	0.5
Liekņa (<i>Lk</i>)	1.9	0.1
Āreņi	26.7	2.2
Mētru ārenis (<i>Am</i>)	1.4	0.1
Šaurlapju ārenis (<i>As</i>)	23.1	1.9

Platlapju ārenis (<i>Ap</i>)	2.2	0.2
Kūdreņi	66.7	5.4
Viršu kūdreņis (<i>Kv</i>)	7.6	0.6
Mētru kūdreņis (<i>Km</i>)	12.0	1.0
Šaurlapju kūdreņis (<i>Ks</i>)	44.1	3.6
Platlapju kūdreņis (<i>Kp</i>)	3.0	0.2



3.att. Meža sadalījums pa meža tipiem

Mežaudžu vecumstruktūra parāda to, ka teritorijā dominē pieaugušas un pāraugušas audzes. Kopumā vecumstruktūra rekreācijas mežā ir nevienmērīga (4.attēls).



4.att. Valdošo koku sugu aizņemto platību vecumstruktūras sadalījums pa desmitgadēm

Meža apsaimniekošanu rekreācijas mežos LVM plāno tā, lai 70 gadu un vecāku audžu īpatsvars būtu 30% un vairāk. Rekreācijas mežā "Smiltenes meži" veco audžu īpatsvars ir 69%.

1.3. Dabas, ainaviskās un rekreācijas vērtības

Rekreācijas meža "Smiltenes meži" teritorijā izveidoti mikroliegumi 57.8 ha platībā aizsargājamiem putniem - meža balodim un vistu vanagam, aizsargājamam augam - parastajam plakanstaipeknim un meža biotopa veidam - skuju koku meža biotops. Mikroliegumiem noteiktas buferzonas 19.2 ha platībā.

2017.gadā DAP veica biotopu apsekošanu ES Kohēzijas fonda projekta "Priekšnosacījumu izveide labākai bioloģiskās daudzveidības saglabāšanai un ekosistēmu aizsardzībai Latvijā" (turpmāk - Dabas skaitīšana) ietvaros. Dabas skaitīšanas laikā rekreācijas meža teritorijā fiksēti ES biotopi 132.6 ha platībā. No tiem lielāko daļu 82.8 ha ES nozīmes biotopu veids 9010* *Veci vai dabiski boreāli meži*. Mazākās platībās fiksēti biotopi 3150 *Eitrofi ezeri ar iegrimušo ūdensaugu un peldaugu augāju* (41.2 ha), 3260 *Upju straujtecēs un dabiski upju posmi* (2.9 ha), 7140 *Pārejas purvi un slīkšņas* (3.5 ha), 91D0* *Purvaini meži* (0.3 ha), 3160 *Distrofi ezeri* (1.1 ha), 91E0* *Aluviāli meži (aluviāli krastmalu un palieņu meži)* (0.7 ha).

Ņemot vērā 2017.gada Dabas skaitīšanas rezultātus, teritorijā kopā atrodas biotopi 308.5 ha platībā. Biežāk sastopamais biotops ir 9010* *Veci vai dabiski boreāli meži* 232.9 ha platībā. Mazākās platībās sastopami biotopi 3150 *Eitrofi ezeri ar iegrimušo ūdensaugu un peldaugu augāju* (41.2 ha) un 91D0* *Purvaini meži* (18.7 ha). Pavisam nelielās platībās sastopami biotopi 9080* *Staignāju meži* (5.8 ha), 7140 *Pārejas purvi un slīkšņas* (3.5 ha), 3260 *Upju straujtecēs un dabiski upju posmi* (2.9 ha), 91E0* *Aluviāli meži (aluviāli krastmalu un palieņu meži)* (2.4 ha) un 3160 *Distrofi ezeri* (1.1 ha).

Teritoriju šķērso Drandas, Cērtenes un Abula upītes. Rekreācijas meža teritorijā kopumā atrodas vai ar teritoriju robežojas 11 ezeri – Niedrājs, Mellūzis, Niedrītis, Bezdibenis, Zummers, Bezvārdis, Salainis, Spicieris, Klievezers, Teperis, Tupurītis.

Vides un dabas resursu aizsargjoslas aizņem 163.7 ha. No šīs platības lielāko daļu veido virszemes ūdensobjektu aizsargjosla – 126.8 ha, no tiem 83.9 ha aizsargājama zona gar ūdeņiem, bet pārējo platību 36.9 ha veido aizsargjosla ap kultūras pieminekļiem. Aizsargjoslā ap kultūras pieminekļiem visas darbības jāsaskaņo ar Nacionālo kultūras mantojuma pārvaldi.

Rekreācijas mežā atrodas 174.8 ha Smiltenes pilsētas mežu.

Reljefs rekreācijas teritorijā "Smiltenes meži" ir izteikti paugurains, kas teritorijai iedod papildus ainavisku raksturu. Vairāki pauguri pārsniedz 140 m augstumu virs jūras līmeņa. Augstākais punkts – 152.7 m virs jūras līmeņa.

Rekreācijas mežā “Smiltenes meži” ietilpst populārākie un biežāk iedzīvotāju apmeklētie objekti – Cērtenes pilskalns, Klievezers, Niedrāja un Spiciera ezeru apkārtnes meži, Pārkalnes un Silvas dendrārijs.

Smiltenes apkārtnes meži ir ļoti apmeklēti, tajos ir blīvs ceļu, kājāmgājēju un riteņbraucēju taku tīkls, kā arī papildus ērtībai izvietota rekreācijas infrastruktūra.

Kopumā meža masīvā ierīkotas un uzturētas labiekārtotas 9 LVM tūrisma atpūtas vietas:

- Atpūtas vietas pie Niedrāja ezera. To veido 7 labiekārtotas atpūtas vietas apkārt ezeram, t.sk. nodalītas nelielas peldvietas ar laipām, nojume, bērnu spēļu laukums, galdi, soli, labiekārtotas ugunsкура vietas, tualetes, u.c. 2019.g. uzsākta vienas no Niedrāja atpūtas vietām labiekārtošana cilvēkiem ar kustību traucējumiem; to plānots pabeigt 2022.gadā.
- Atpūtas vieta pie Klievezera. Ezera krastā izvietoti koka zviļņi, labiekārtota ugunsкура vieta, ezerā iestiepjas koka laipa, pieejama tualete.
- Cērtenes pilskalns. Te atrodas valsts nozīmes kultūras piemineklis Cērtenes pilskalns ar priekšpili un dambi. 2019.g. Smiltenes novada pašvaldība, kuras teritorijā atrodas daļa no Cērtenes pilskalna apkārtnes mežiem, uzsāka izstrādāt teritorijai vienotu attīstības koncepciju, kuras sabiedriskā apspriešana notika 2021.g.septembrī. Uz doto brīdi teritorijā izvietotas skulptūras un aktīvās rekreācijas elementi - dažādi šķēršļi, kā arī nojume, labiekārtota ugunsкура vieta, galdi, soli, ir izvietotas norādes uz apskates objektiem, u.c.
- Atpūtas vieta pie Spiciera ezera. Ezera krastā piknika vieta ar galdu, soliem un iekārtotu ugunsкура vietu, ierīkota laivu ielaišanas vieta.
- Silvas dendrārijs – dendroloģiskais parks, kur apskatāmas dažādas augu sugas. Teritorijā izvietoti soli.
- Atpūtas vieta pie Priedaines. Tā ir atpūtas vieta ar soliem ūdenstilpnes krastā starp Smilteni un Silvu.
- Atpūtas vieta pie Tepera ezera. Atpūtas vieta ar laipu, galdu un soliem ezera krastā.
- Atpūtas vieta pie Zummera ezera. Atpūtas vieta pie ezera ar galdu, soliem un laipu.
- Atpūtas vieta pie Tupurīša ezera. Te ir ierīkota atpūtas vieta ar labiekārtotu ugunsкура vietu, galdu ar soliem.

Rekreācijas meža “Smiltenes meži” atpūtas vietas un maršruti attēloti 3.pielikumā.

1.4. Veiktie meža apsaimniekošanas pasākumi

Izvērtējot rekreācijai nozīmīgo teritoriju, meža apsaimniekošanas darbu plānošana notiek pakāpeniski. Rekreācijas meža teritorijā veikto meža apsaimniekošanas pasākumu uzskaitījums par iepriekšējo apsaimniekošanas periodu dots 4.tabulā.

4.tabula

Meža apsaimniekošanas pasākumi "Smiltenes meži" teritorijā 2016.-2021.g.

Cirtes veids	2017	2018	2019	2020	2021	Kopā, ha
Krājas kopšanas	20.3	22.4	16.7	0.5	0	59.9
Sanitārā	17.1	18.5	10.1	88	19.9	153.6
Izlasses	0	10	0.5	0	7.1	17.6
Izlasses (ainavu)	0	0.3	0	0.05	0	0.35
Vienlaidus atjaunošanas cirtes	1.9	2.2	11.7	0	0.8	16.6

Iepriekšējā plānošanas periodā realizēts meža autoceļš – Torņa ceļš (2019.g.)

2. Teritorijas apsaimniekošanas mērķi

Teritorijas apsaimniekošanas mērķi ir:

- nodrošināt sabiedrībai iespēju izmantot nozīmīgus teritorijai raksturīgos rekreācijas resursus:
 - sabiedrībai nozīmīgās atpūtas vietas;
 - teritorijas ainavisko vērtību;
 - orientieristu un riteņbraucēju taku un dabisko brauktuvi tīklu;
 - ogošanas un sēņošanas iespējas;
 - saglabāt dabas vērtības (dzīvotnes meža balodim, vistu vanagam, aizsargājamus meža biotopus);
 - saglabāt kultūrvēsturiskā mantojuma objektus;
- audzēt ražīgu mežu, saglabājot esošo mežaudžu valdošo koku sugu struktūru;
- palielināt ogļskābās gāzes (CO₂) piesaisti, ilgtspējīgi apsaimniekojot mežu, t.sk. mežu kopjot un mērķtiecīgi atjaunojot.

3. Apsaimniekošanas nosacījumi

Lai nodrošinātu LVM meža apsaimniekošanas mērķus un atbalstītu koksnes ieguves, meža atjaunošanas un kopšanas, dabas aizsardzības saglabāšanas, kā arī citu darbību plānošanu, katram zemes nogabalam tiek noteikts apsaimniekošanas mērķis. Mežaudžu izvietojums teritorijā pa apsaimniekošanas mērķiem ir dots 2.pielikumā.

Rekreācijas meža "Smiltenes meži" teritorijā noteikti sekojoši nogabalu mežaudžu apsaimniekošanas mērķi:

- **Dabas aizsardzība** (1.mērķis) - bioloģiskās daudzveidības saglabāšana neiejaucoties vai veicot biotehniskos pasākumus. Darbības plāno vides eksperts vai vides plānošanas speciālists, sagatavojot eksperta atzinumu vai atbilstošus norādījumus. No kopējās mežaudžu platības 123.82 ha jeb 10%.
- **Dabas aizsardzība ar nebūtisku koksnes ieguvu** (2.mērķis) – bioloģiskās daudzveidības saglabāšana ar nebūtisku koksnes vai citu produktu ieguvu. Šī mērķa audzēs var tikt plānoti tādi cirtes veidi un paņēmieni, kuri nodrošina sugai un/vai biotopam labvēlīgus apstākļus un ir atbilstoši LV normatīvo aktu prasībām. No kopējās mežaudžu platības 149.15 ha jeb 12%.
- **Koksnes ražošana ar nosacījumiem vides aizsardzībai un rekreācijai** (3.mērķis) – koksnes audzēšana ar papildus nosacījumiem vides aizsardzībai un rekreācijai. Plānojot cirtes izvēlas tādus cirtes veidus un paņēmienus, lai mežaudze, papildus koksnes ražošanas uzdevumam, sasniegtu arī vides un rekreācijas mērķus. Cirtei jāuzlabo vai jāsaglabā vietas rekreācijas, t.sk. ainaviskā un/vai ekoloģiskā vērtība. No kopējās mežaudžu platības 895.07 ha jeb 72%.
- **Nenoteikts** (5.mērķis) - gadījumos, kad informācija lēmuma pieņemšanai par nogabalu (mežaudzi) ir nepietiekoša. No kopējās mežaudžu platības 74.88 ha jeb 6%. Ņemot vērā to, ka teritorijā ir veikta biotopu apsekošana ES Kohēzijas fonda projekta “Priekšnosacījumu izveide labākai bioloģiskās daudzveidības saglabāšanai un ekosistēmu aizsardzībai Latvijā”, bet vairākos bioloģiski vērtīgos mežaudžu poligonos nav konstatēti ES nozīmes biotopi, LVM tiem nosaka 5.mērķi un paredz plāna periodā veikt atkārtotu šo mežaudžu izvērtēšanu atbilstoši ES biotopu kritērijiem pirms saimnieciskās darbības plānošanas.

Plānā ir noteiktas īpašas prasības atjaunošanas cirtes paņēmiena izvēlē, ņemot vērā gan mežsaimnieciskos, gan sabiedrības izvirzītos nosacījumus.

3.1. Cirsmu plānošana un mežizstrāde

Lai sasniegtu teritorijas apsaimniekošanas mērķus, cirsmu plānošanai un mežizstrādei rekreācijas meža teritorijā tiek ievēroti sekojoši nosacījumi:

- Teritorijā līdz 2026.gadam atjaunošanas cirtē plānots izstrādāt 35 ha;
- Ainavu līmenī teritorijā nodrošināt, lai mežaudžu, kas vecākas par 70 gadiem, īpatsvars būtu 30% un vairāk (šobrīd 69%);
- Vienlaidus atjaunošanas cirte (kailcirte) plānojama pēc iespējas neregulāras formas un platība kopā ar blakus esošu izcirtumu vai mežaudzi, kuras augstums ir mazāks par 6 m, nepārsniedz 5 ha (nogabali saskaras vismaz 50 m);

- Attālums starp vienlaidus atjaunošanas cirtes (kailcirtē) malām un/vai saglabājamiem dabiska meža struktūras elementiem - ekoloģisko koku grupām, nepārsniedz 100 m;
- Lai saglabātu vizuālo ainavas dažādību, atjaunošanas cirtes cismā saglabā neskartas koku grupas ar pamežu;
- Visās cirtēs ir saglabājami dabas elementi – atstājamo koku grupas, purviņi, mitrās ieplakas u.c.;
- Sabiedrības bieži apmeklētās vietās (gar ceļiem, gājēju, riteņbraucēju takām, atpūtas vietām u.c.) saglabājamās sausās koksnes daudzumu samazina līdz normatīvajos aktos noteiktajam apjomam;
- Mežizstrādes darbus plāno tad, kad tie vismazāk traucēs rekreācijas meža apmeklētājiem, izņemot savlaicīgu bīstamo koku novākšanu un sanitāro ciršu veikšanu;
- Pievešanas ceļus un krautuves ierīkot nebojājot dabiskās brauktuves, takas, reljefa formas, bet pēc mežizstrādes uz dabiskajām brauktuvēm un ierīkotajām velosipēdu un gājēju takām neatstāt ciršanas atliekas;
- Ņemot vērā to, ka 20.gs.70-tajos gados mežsaimnieki ar mērķtiecīgu darbu ieadzēja sarkanā ozola (*Quercus rubra*) mežaudzi 104.kv.apg.162.kv.10.nogabalā, tad plāna periodā, saglabājot šo vēsturisko darbu ainavā, ar kopšanas cirti mežaudzē plānots veicināt sarkanā ozola (*Quercus rubra*) augšanu.

3.2. Meža atjaunošana un kopšana

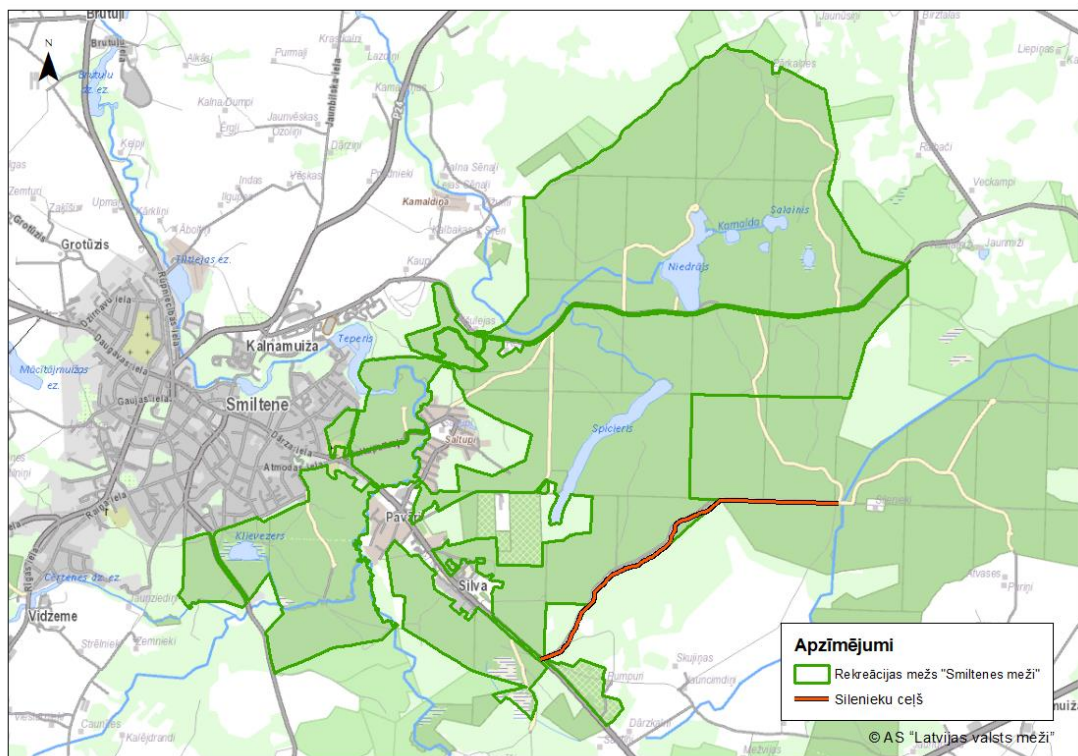
Meža atjaunošanu un kopšanu veic atkarībā no galvenās sugas:

- Lapu koku audzēs, izvērtējot konkrēto audzi, rekomendējoši veikt dabisko meža atjaunošanu. Izvērtē atjaunošanās intensitāti un vajadzības gadījumā atsevišķās audzēs veic mākslīgo atjaunošanu.
- Skuju koku audzēs: priežu audzēs atjauno mākslīgi, stādot priedi. Egļu audzēs saglabā esošo paaugu un veido egļu audzi vai egli ar lapu koku piemistojumu.

Meža atjaunošanu plāno tā, lai saglabātu sugu struktūru līdz 5% robežās saskaņā ar teritorijas apsaimniekošanas mērķiem. Jaunaudžu kopšanu veikt pēc nepieciešamības.

3.3. Meža infrastruktūra

Laika posmā no 2022.gada līdz 2026.gadam ir plānota meža autoceļa Silenieku ceļš pārbūve (5.attēls).



5.att. Rekreācijas meža “Smiltenes meži” pārbūvēt plānotā ceļa atrašanās vieta

4. Vietējo iedzīvotāju nodrošināšana ar kurināmo koksni

Vietējiem iedzīvotājiem pastāv sekojošas iespējas iegādāties kurināmo koksni:

- LVM piedāvā iegādāties sagatavotu kurināmo koksni par vienošanās cenu, piegādājot to pircēja norādītajā vietā.
- Pēc cirsmu izstrādes bez maksas savākt ciršanas atliekas, ievērojot LVM noteiktās prasības darba drošībā, vides aizsardzībā, u.c.;
- Izstrādāt maza apjoma bojātu koku cirsmas, ievērojot LVM noteiktās prasības darba drošībā, vides aizsardzībā u.c.

Vairāk par iespējām var uzzināt Austrumvidzemes reģiona klientu centrā: Silva 18, Silva, Launkalnes pagasts, Smiltenes novads un LVM mājas lapā www.lvm.lv.

5. Sabiedrības līdzdalības pasākumi

Ieinteresētajām pusēm ir iespēja piedalīties rekreācijas meža “Smiltenes meži” apsaimniekošanas plāna izstrādē un realizācijā rakstiski sniedzot priekšlikumus LVM Austrumvidzemes reģionam. Iesniegtie priekšlikumi tiek izvērtēti saistībā ar ekonomiskajiem, sociālajiem un vides aspektiem, kā arī atbilstībai spēkā esošajiem normatīvajiem aktiem.

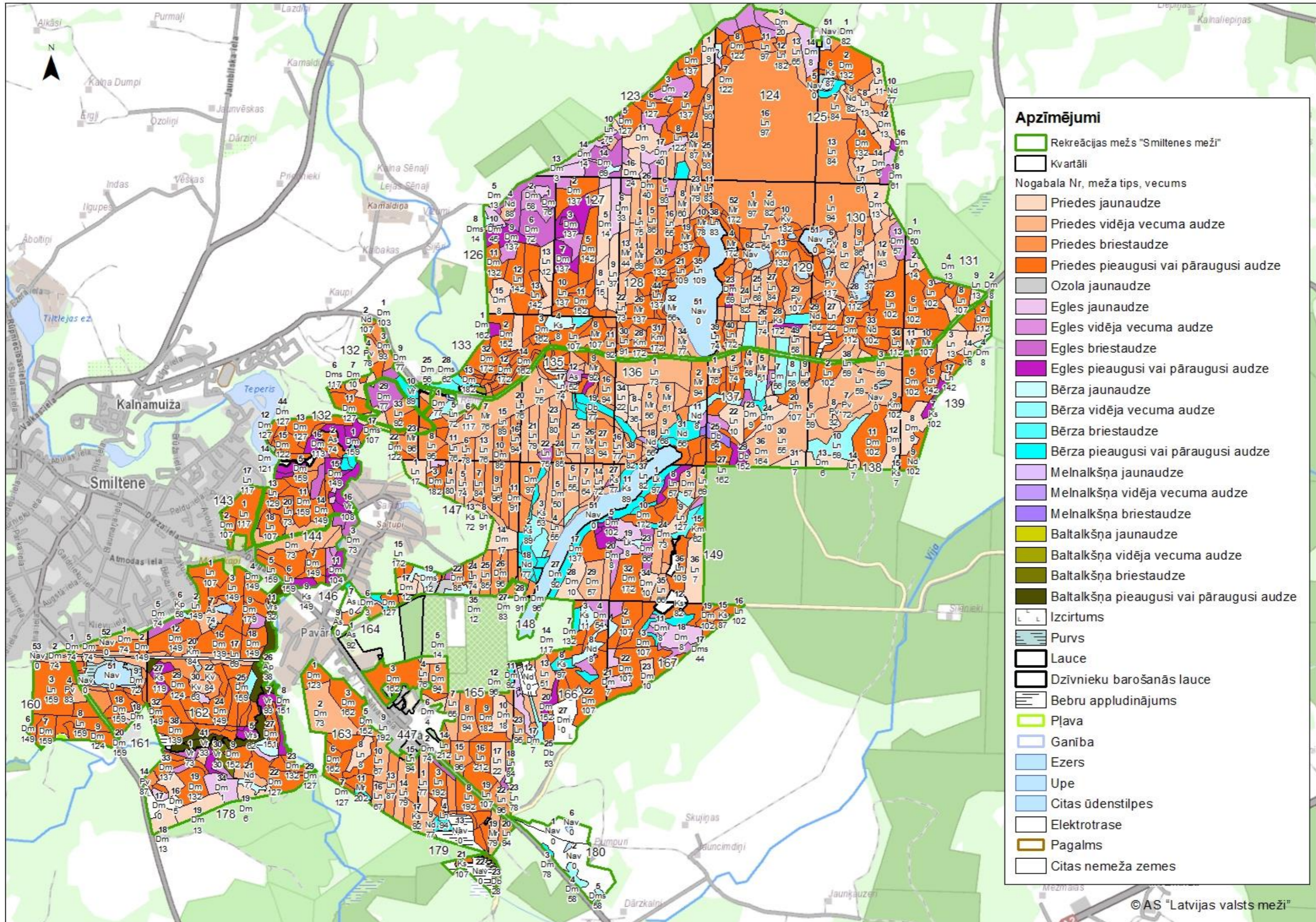
Sabiedrības līdzdalība tiek realizēts saskaņā ar LVM meža apsaimniekošanas plānu sagatavošanas vadlīnijām. Sabiedrības interešu grupu iesaisti un komunikāciju veic sekojoši:

- Meža apsaimniekošanas plāna (turpmāk – MAP) kopsavilkuma, t.sk. papildinājumu publicēšana www.lvm.lv, ikgadēji līdz 31. martam;
- Sabiedrības interešu grupu (ieinteresēto pušu) pastāvīga apzināšana;
- Sabiedrības interešu grupu (ieinteresēto pušu) rakstiska informēšana par būtiskām izmaiņām LVM meža apsaimniekošanas apjomā un metodēs;
- No ieinteresētajām pusēm saņemto priekšlikumu izvērtēšana, konsultēšanās un atbildes nodrošināšana.

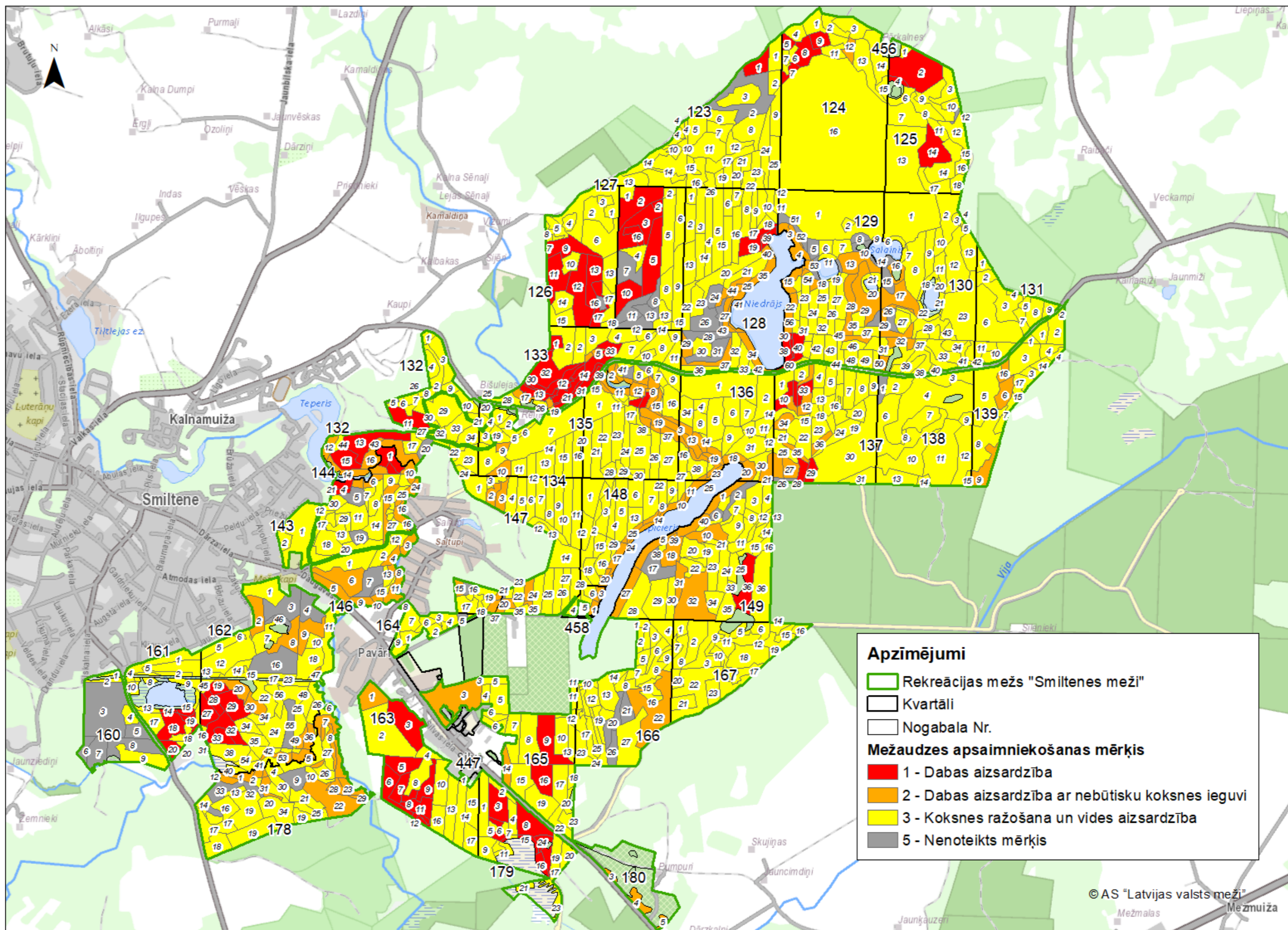
MAP apspriešanas, priekšlikumu saņemšanas un izvērtēšanas termiņi tiek noteikti individuāli katram gadījumam, laicīgi par to informējot vietējo sabiedrību un interešu grupas.

Pielikumi

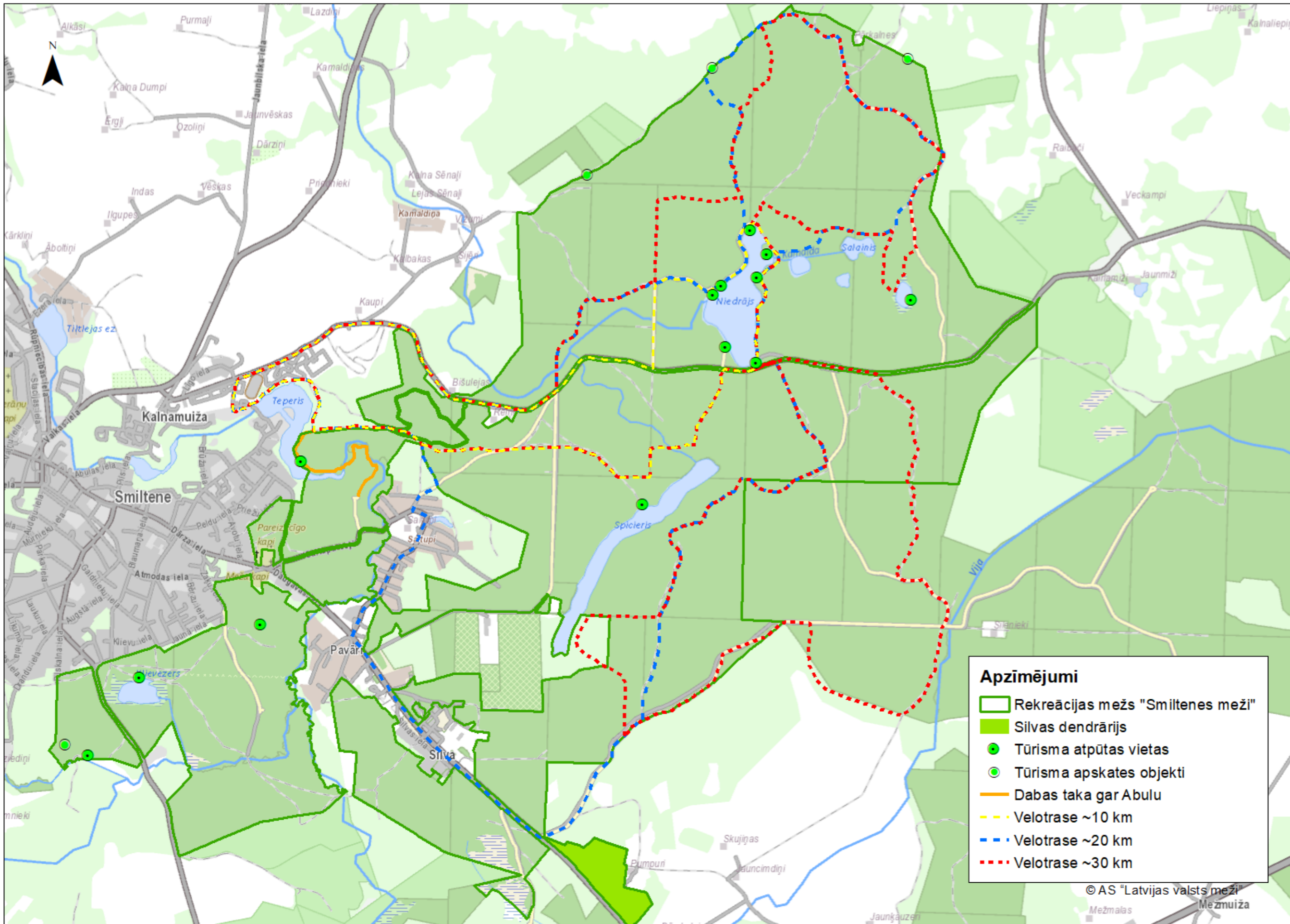
1.pielikums. Mežaudžu novietojums pēc sugām, vecuma un meža tiem rekreācijas mežā "Smiltenes meži"



2.pielikums. Mežaudžu novietojums pēc mežaudžu apsaimniekošanas mērķa rekreācijas mežā "Smiltenes meži"



3.pielikums. Tūrisma atpūtas vietas un maršruti rekreācijas mežā "Smiltenes meži"



4.pielikums. Saņemtie priekšlikumi un atbildes uz tiem par rekreācijas mežu "Smiltenes meži".

Priekšlikums				Rīcība (<i>realizēts, noraidīts</i>)
Datums	Saturs (<i>īsumā</i>)	Iesniedzējs	Saņemts (<i>vēstule, e-pasts, sanāksme</i>)	
30.09.2021.	Administrācija iepazīnās ar projektu un informē, ka, lai gan "Smiltenes meži" atrodas ārpus īpaši aizsargājamajām dabas teritorijām, atbilstoši dabas datu pārvaldības sistēmā „OZOLS” publicētajai informācijai, teritorijā ir koncentrēti dažādi mežu, purvu un ūdeņu biotopi, kā arī mežu un dažādu aizsargājamo sugu aizsardzībai izveidotie mikroliegumi. Administrācija secina, ka atbilstoši plānam, daļā no biotopiem ir paredzēta mežsaimnieciskā darbība. Lai gan tā plānota videi un ainavai saudzībā režīmā, tā negatīvi ietekmēs meža biotopus, īpaši uz mitrajām augsmēm, piemēram, staignāju un purvainie meži Salaiņa ezera apkārtnē. Minētajā apkārtnē, gan nav plānotas takas un ceļi, tomēr, saudzējot biotopus Salaiņa ezera apkārtnē, tiktu palielināta "Smiltenes mežu" bioloģiskās daudzveidība.	Dabas aizsardzības pārvalde	e-pasts	Ņemts vērā - dabas datu pārvaldības sistēmā "OZOLS" publicētajiem biotopiem (ņemot vērā LVM rīcībā esošo informāciju par biotopa kvalitāti) rekreācijas meža teritorijā piešķirts 1. mērķis (bioloģiskās daudzveidības saglabāšana neiejaucoties/ veicot biotehniskos pasākumus) vai 2.mērķis - bioloģiskās daudzveidības saglabāšana ar nebūtisku koksnes ieguvi.
11.10.2021.	Pārvaldei nav būtisku iebildumu un priekšlikumu projekta redakcijai.	Valsts vides dienests	e-pasts	Paldies par iesūtīto atbildi.
17.12.2021.	Administrācijai nav būtisku iebildumu vai priekšlikumu par Apsaimniekošanas plāna 2. projekta redakciju.	Dabas aizsardzības pārvalde	e-pasts	Paldies par iesūtīto atbildi.
23.12.2021.	Pārvaldei nav būtisku iebildumu vai priekšlikumu saistībā ar šo projekta redakciju.	Valsts vides dienests	e-pasts	Paldies par iesūtīto atbildi.